



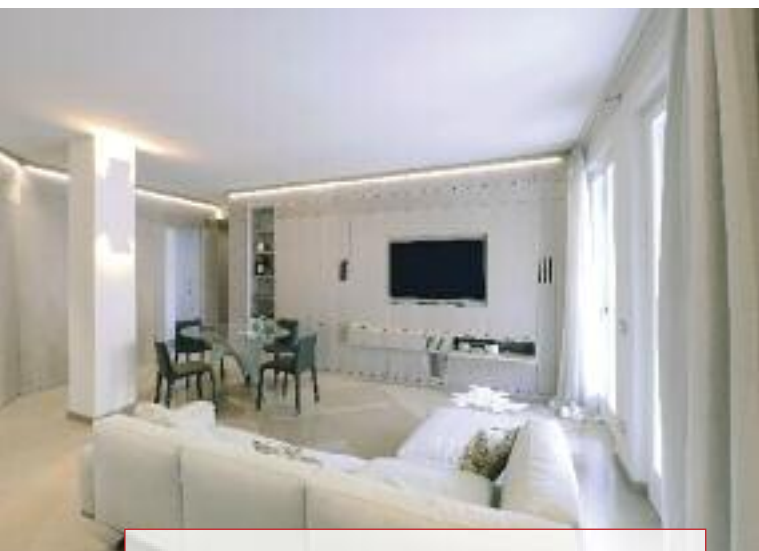
RINNOVO *città*

DI SONIA MARITAN  
ARCHITETTO PAOLA SPOSARI  
(SPAZIO SCHIATTI TOTAL LIVING)  
PHOTO STEFANO MARIGA  
DISEGNI ELENA SIVORI

# SCENOGRAFIA LIGNEA

*da proscenio*

L'appartamento si trova in uno stabile collocato nel centro di Milano e ogni finitura dell'abitazione è realizzata in legno come da esplicita richiesta della committenza, che voleva attorniarci di un materiale caldo. Così tutto nasce dal legno, in una nuance chiara e quasi impercettibile, una boiserie moderna che come un abito sartoriale e raffinato veste ogni dettaglio, e un parquet elegante e accogliente che marca il pavimento



A destra, la planimetria dell'abitazione dopo il suo rinnovo. In queste pagine, dall'apertura fino a pagina 65, la zona giorno interamente connotata dal legno a pavimento e a parete dove le boiserie come un abito sartoriale e raffinato vestono ogni dettaglio diventando anche elementi contenitori: nell'ampio living con la parete attrezzata a home theatre, una riproduzione domestica in forma elettronica a effetto cinematografico e sulla parete che suddivide la zona giorno dagli altri ambienti con un sistema di pannelli fissi o scorrevoli, che appaiono come un'unica parete lignea compatta a definire ulteriormente questo importante spazio. Nelle pagine 64-65, la candida cucina è un segno di perfetta sobrietà e rigore scaldato soltanto dalla morbida e movimentata tonalità del parquet

L'appartamento di circa 100 m<sup>2</sup> commerciali si estende su un livello e intorno al living si sviluppano a ferro di cavallo tutti gli ambienti dell'abitazione; la zona giorno, come un palco, è cinta da quinte 'mobili' che si aprono sulle altre stanze ma che chiuse appaiono come un'unica parete lignea compatta che definisce e limita l'ambiente, escluso il passaggio prospiciente la zona studio. Collocata in uno stabile nel centro di Milano, l'abitazione è rifinita totalmente in legno come da desiderio della committente, che voleva attornirsi di un materiale caldo. La richiesta della proprietaria, infatti, era quella di vestire tutte le pareti con il legno, segno di ospitalità e di calore; un legno che avesse un colore delicato, poco invasivo e d'impronta attuale, e che potesse avere tonalità neutre capaci di vestire sia le pareti a tutta altezza, sia il pavimento dell'intera abitazione. Così tutto nasce dal legno, in una nuance chiara e quasi impercettibile, una boiserie moderna che, come un abito sartoriale e raffinato, veste ogni dettaglio e un parquet elegante e accogliente che definisce anche il pavimento. La purezza, la luce, la luminosità e la raffinatezza delle linee raccontano la personalità della committente e la rappresentano in modo perfetto!



*com'è*

SCALA 1:100





Rispetto all'ingresso, i servizi si collocano a destra: lavanderia, cucina abitabile e due bagni; verso sinistra intorno al living si sviluppano tre stanze intervallate da un ampio bagno e la cabina armadio, entrambi a servizio della camera da letto matrimoniale in posizione centrale nel susseguirsi a enfilade degli ambienti. Il bagno più grande, dei due contigui e frontali rispetto l'ingresso, è invece di pertinenza della camera da letto singola. La terza stanza, parte finale del ferro di cavallo, funge da studio ed è parzialmente aperta sul living. Questo affaccia su un bel terrazzo di circa 12 m<sup>2</sup>, dilatando ulteriormente la zona giorno, cuore del progetto. Il taglio di quest'appartamento, cinto da terrazze è molto razionale, come evidenzia la planimetria, e il progetto l'ha valorizzato enormemente, integrando 'la funzione del riporre' e ogni accessorio nella boiserie che è anche parete-contenitore.

La sensibilità femminile della progettista si svela in ogni particolare, come gli elementi d'arredo che hanno completato la casa con essenzialità e purezza delle linee, e con una texture molto naturale e in perfetta armonia con il protagonista assoluto, il legno.



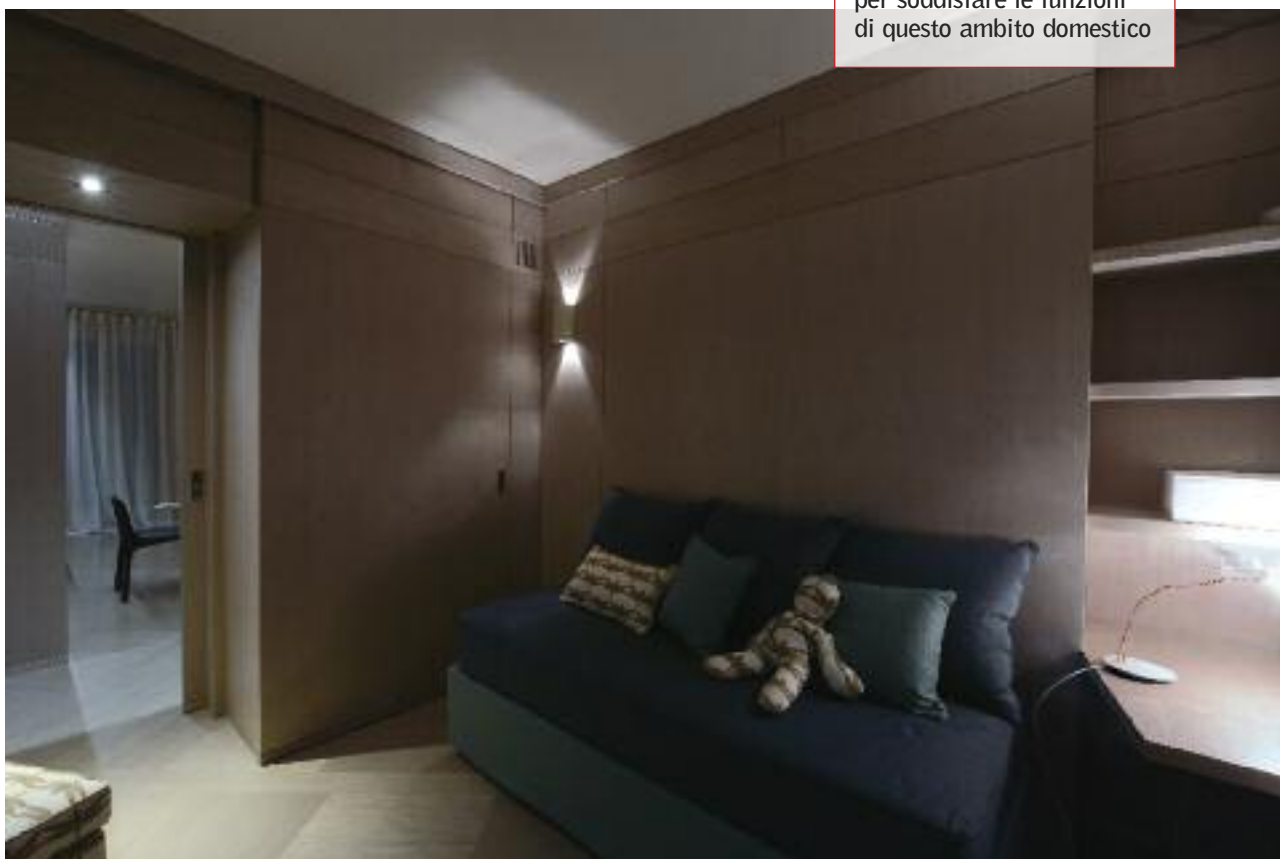


Infatti, sono stati utilizzati colori neutri e pastello dalle tonalità sabbia e terra, che s'incastano perfettamente al layout del disegno d'interior, una coerenza stilistica e formale sottolineata dalle linee pulite e moderne dei mobili firmati da importanti case produttrici del settore arredo. L'inserimento del colore nel progetto costituisce un'altra 'dimensione' ed è stato importante introdurlo in modo discreto, poco invasivo, quindi utilizzando colori pastello, leggeri e delicati. Questo per non contrastare troppo il colore tortora dell'acero sullo sfondo. Un acero sobrio, elegante, chic ma accogliente e in grado di abbracciare perfettamente l'ospite, mantenendo sempre quelle favolose sensazioni di compostezza, delicatezza ed eleganza.

Sensazioni che ricorrono anche nei bagni, con nuance di colore perfettamente integrate nell'ambiente, dove linee e geometrie sono protagoniste e dove il colore dell'acqua nelle sue sfumature tinge in modo vivace gli spazi. L'inserimento dei sanitari di Antonio Lupi ha poi valorizzato con geometrie bianche e pure la zona dedicata all'igiene: arredi d'acqua diafani che galleggiano su rivestimenti orizzontali e

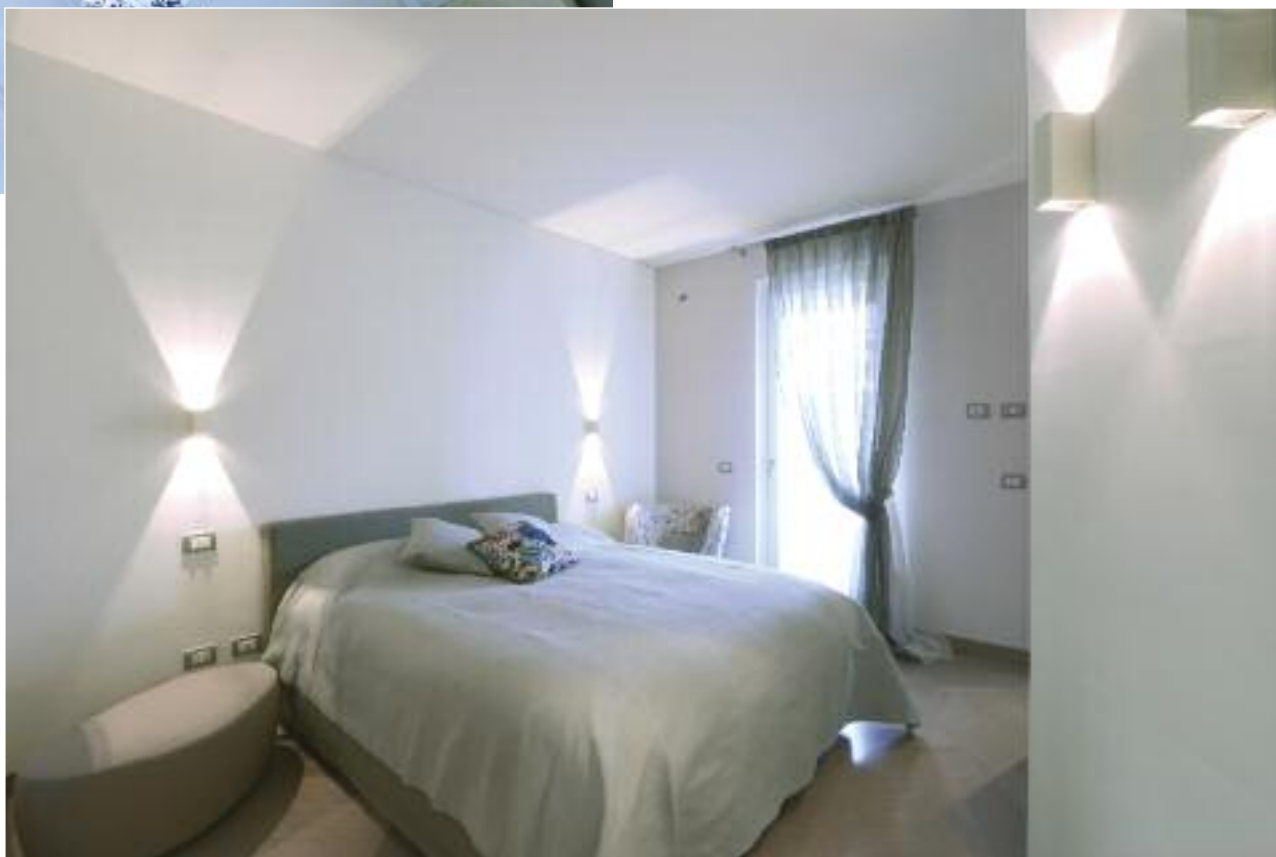


In queste pagine, la zona notte con le due camere da letto, dove il legno è ancora protagonista con il parquet del pavimento e le boiserie delle pareti che qui diventano mobili contenitori per soddisfare le funzioni di questo ambito domestico





una luna di alabastro osserva il visitatore e gli dà il benvenuto, e una serie di luci a parete, insieme ai LED che decorano la boiserie, creano giochi di bagliori candidi, dove il bianco e il colore sono ben bilanciati in tutto l'appartamento. Un segno giocoso è riservato allo studio, dove le divertenti lampade a pinza in acciaio poste sulla libreria, sono in grado di vivacizzare un manufatto monolitico e farlo danzare con piccoli fasci di luce sparsi tra i vari vani. Infine, il tema scultura ha incorniciato il progetto, metaforicamente presente con il basamento cementizio del tavolo di Molteni e con le lampade a gesso di Viabizzuno sul pilastro portante nella zona living.



verticali, identici fra loro a creare un unicum, definendo le dimensioni. La cucina è un lampo di luce bianco lucido accecante, un segno di perfetta sobrietà e rigore, scaldato dalla morbida e movimentata tonalità di pavimenti che ricordano la sabbia bagnata dall'acqua. Anche l'aspetto illuminotecnico è stato studiato con attente valutazioni e riflessioni; entrando,

L'ultimo desiderio da esaudire per la committente riguardava due pareti da arredare in modo particolare: sia quella dietro al divano sia quella in fondo al corridoio della cucina dovevano essere vestite con due immense fotografie artistiche di Michele Ranzani dai colori indefiniti e dai soggetti molto eccentrici. E così è stato.



### IDENTIKIT PROGETTO

- **ARREDI:** divano soft dream di **Flexform**; tavolino lato divano e comodini letto modello Shangay di **Moroso**, tavolo da pranzo di **Molteni**
- **LUCI:** lampade a gesso e a pinza (modello Toccami) di **Viabizzuno**
- **BOISERIE E ARREDO SU MISURA:** falegnameria **Ferrero Piemonte**
- **BAGNI:** rivestimento di **Brix** e sanitari di **Antonio Lupi**
- **CUCINA:** **Elmar EI01**
- **TERRAZZA:** rivestimenti esterni **Royal Botanic**





In queste pagine, i tre bagni dell'abitazione connotati da un unico segno stilistico, che gioca con nuances di colore perfettamente integrate nell'ambiente, dove linee e geometrie sono protagoniste, con sanitari dalle forme essenziali che galleggiano su rivestimenti orizzontali e verticali fra loro identici